

لوسمی

مغز استخوان انواع مختلفی از سلول‌های خونی را تولید می‌کند که هر کدام از آنها عملکرد مخصوصی دارند این سلول‌ها عبارتند از:

✓ گلبول‌های سفید که در برابر عوامل بیماری‌زا، از بدن دفاع می‌کنند.

✓ گلبول‌های قرمز که اکسیژن را به بافت‌های بدن حمل می‌کنند.

✓ پلاکت‌ها که به لخته شدن خون و کنترل خونریزی کمک می‌کنند.

لوسمی نوعی سرطان است. تمام سرطان‌ها از سلول شروع می‌شوند. در بیماران مبتلا به لوسمی، مغز استخوان، گلبول‌های سفید غیرطبیعی تولید می‌کنند. انواع لوسمی بر اساس سرعت پیشرفت بیماری و بدتر شدن وضعیت بیماری، به دو دسته تقسیم می‌شود:

← لوسمی مزمن که بیماری به آرامی پیشرفت می‌کند.

← لوسمی حاد که بیماری سریع پیشرفت کرده و بدتر می‌شود

علائم:

✓ تب یا تعریق شبانه

✓ عفونت‌های مکرر

✓ احساس ضعف و خستگی

✓ سردرد

✓ خونریزی از لثه، لکه‌های بنفش پوستی و خونریزی‌های

کوچک زیر پوستی

✓ درد استخوان‌ها یا مفاصل

✓ تورم یا احساس ناراحتی در شکم ناشی از بزرگ شدنطحال

✓ تورم عقده‌های لنفاوی بویژه گردن یا زیر بغل کاهش وزن

این نشانه‌ها، علائم قطعی بروز لوسمی نیستند. عفونت یا مشکلات دیگر نیز ممکن است این نشانه‌ها را ایجاد کنند.

علل شایع و عوامل خطر

علت دقیق بروز لوسمی ناشناخته است ولی موارد زیر را می‌توان به عنوان علل این بیماری نام برد:

✓ مقادیر بالای اشعه

✓ کار با مواد شیمیایی خاص مانند قرار گرفتن در معرض میزان زیاد بنزن در محیط کار

✓ شیمی‌درمانی

✓ سندرم داون و سایر بیماری‌های ژنتیک خاص

عوارض احتمالی

به دنبال لوسمی ممکن است فرد دچار عوارض زیر شود:

✓ کم خونی

✓ عفونت

✓ عوارض شیمی‌درمانی و رادیوتراپی مانند ریزش مو، بی‌اشتهایی، تهوع و استفراغ و خشکی و قرمزی پوست و...

تشخیص

✓ معاینه بدنی

✓ آزمایشات خون

✓ نمونه برداری (بیوپسی): نمونه‌گیری مغز استخوان از استخوان لگن یا سایر استخوان‌های بزرگ، تهیه و بررسی می‌کند.

✓ مطالعات ژنتیکی

✓ کشیدن مایع مغزی-نخاعی

✓ تصویربرداری از قفسه

درمان

درمان لوسمی به نوع لوسمی، سن بیمار، وجود سلول‌های سرطانی در مایع مغزی-نخاعی و سابقه درمان لوسمی، بستگی دارد.

درمان‌های رایج لوسمی عبارتند از:

✓ شیمی‌درمانی

✓ درمان بیولوژیک: این روش درمانی قدرت دفاعی بدن را در برابر سرطان افزایش می‌دهد.

✓ دارو با سلول‌های سرطانی ترکیب و سیستم ایمنی

بدن را قادر می‌سازند تا سلول‌های سرطانی را در

خون و مغز استخوان، از بین ببرند.

✓ اشعه درمانی (رادیوتراپی)

✓ در صورت بزرگ شدن طحال، ممکن است پزشک با جراحی آن را خارج کند.

✓ برخی از بیماران، ترکیبی از انواع درمان‌ها را دریافت می‌کنند.

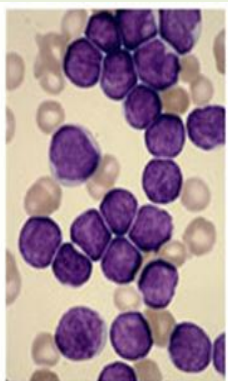
✓ بعد از ناپدید شدن علائم، برای پیشگیری از عود

مجدد، از درمان‌های نگهدارنده استفاده می‌شود.

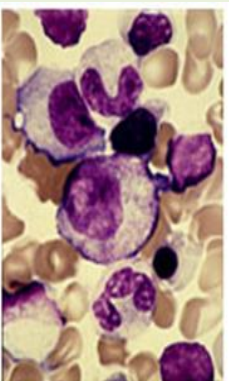


بیمارستان امام سجاد(ع) رامسر

لوسمی



سلول های سرطانی



سلول های عادی

- ✓ لوسمی و شیمی درمانی موجب حساس شدن دهان و عفونی شدن سریع آن شده و نیز احتمال بروز خونریزی را افزایش می یابد. پزشکان توصیه می کنند بیماران معاینات دوره ای دندانانی کامل داشته باشند

در چه شرایطی به پزشک مراجعه نمائید؟

- ✓ جهت بررسی علائم لوسمی در شما یا افراد خانواده
- ✓ شما یا افراد خانواده دارای علائم لوسمی بودید برای بررسی به پزشک مراجعه نمایید.
- ✓ بدتر شدن علائم در طی درمان
- ✓ در صورت بروز علائم جدید یا غیرقابل توجیه

※ شماره تلفن بیمارستان و شماره داخلی بخش مربوطه جهت رفع ابهامات آموزشی در اختیار شما قرار می گیرد ،
شماره بیمارستان: ۵-۰۳۱۰۲۲۲۰۵۵-۰۱۱

فعالیت

- استراحت در طول درمان مهم است ولی پزشکان توصیه می کنند تا حد توان به فعالیت های عادی خود ادامه دهند.
- ❖ رژیم غذایی و تغذیه
- ✓ این بیماران نیاز به کالری و پروتئین کافی برای پیشرفت بهبودی، به دست آوردن توان و قدرت و داشتن وزن سالم دارند.
- ✓ همچنین عوارض جانبی درمان نظیر بی اشتهایی، تهوع و استفراغ ممکن است غذا خوردن را مشکل کند. طعم غذاها ممکن است متفاوت بنظر برسد.
- ✓ پزشک و متخصص تغذیه می توانند درمورد روش های حفظ تغذیه سالم توصیه های لازم را داشته باشند.

مراقبت

- فردی که مبتلا به بیماری لوسمی است لازم است اقدامات مراقبتی زیر را انجام دهد:
- ✓ از آنجایی که مبتلایان به لوسمی به راحتی دچار عفونت می شوند، توصیه می گردد که از حضور در مکان های پرجمعیت و عمومی خودداری نمایند.
- ✓ از تماس با افرادی که دچار سرما خوردگی و یا سایر بیماری های مسری هستند، اجتناب نمایند.
- ✓ در صورت بروز عفونت، بایستی آن را جدی تلقی نموده و سریعتر درمان را شروع نمود.