

سرطان معده

- عبارت است از رشد بدون کنترل سلول‌های بدخیم در معده. مراحل سرطان معده
- ✓ مرحله اول: در این مرحله تومورهای سرطانی محدود به پوشش داخلی معده می‌باشد.
 - ✓ مرحله دوم: در این مرحله سرطان به دیواره ماهیچه‌ای معده می‌رسد و امکان دارد که گره‌های لنفی را نیز درگیر کند.
 - ✓ مرحله سوم: در این مرحله سرطان به لایه‌های داخلی تر معده نفوذ کرده، کل معده و بافت‌های اطراف آن و گره‌های لنفاوی را درگیر می‌کند.
 - ✓ مرحله چهارم: در این مرحله سرطان به دیگر اندام‌های بدن سرایت می‌کند.

علائم

- ✓ خستگی
- ✓ بی‌اشتهایی، کاهش وزن غیرقابل توجیه
- ✓ استفراغ مداوم، استفراغ خونی
- ✓ مدفوع سیاه
- ✓ احساس پری پس از خوردن مقادیر اندک غذا
- ✓ کم‌خونی
- ✓ توده قابل لمس در بالای شکم (گاهی اوقات)
- ✓ درد معده و سوزش‌های مداوم آن

علل شایع و عوامل خطر

- ✓ مصرف سیگار
- ✓ مصرف مواد غذایی که آلوده به آفلاکسین بوده‌اند: آفلاکسین نوعی ماده شیمیایی است که توسط نوعی

قارچ تولید می‌شود. ✓ سوءمصرف الکل

- ✓ مردان بالای ۴۰ سال ✓ کم‌خونی و خیم
- ✓ سابقه خانوادگی سرطان معده
- ✓ گاستریت مزمن (به ویژه همراه با عفونت با هلیکوباکتر پیلوری)
- ✓ فقدان اسید طبیعی معده، سابقه جراحی معده یا برداشتن جزئی از معده
- ✓ رژیم غذایی که شامل بسیاری از غذاهای دودی شده، ترش شده و نمک‌سود شده، مقادیر کم پروتئین و مقادیر کم میوه‌های تازه و سبزیجات سبز و برگ‌دار باشد.
- ✓ پولیپ معده

عوارض احتمالی

- ✓ خونریزی داخلی
- ✓ تشخیص اشتباه به عنوان زخم معده
- ✓ گسترش سرطان به کبد، استخوان‌ها و ریه‌ها

تشخیص

- تشخیص در ابتدا توسط پزشک با معاینه دقیق صورت می‌گیرد، سپس در صورت نیاز:
- ✓ آندوسکوپی
 - ✓ تصویر برداری‌های تشخیصی
 - ✓ لاپاراسکوپی تشخیصی

درمان

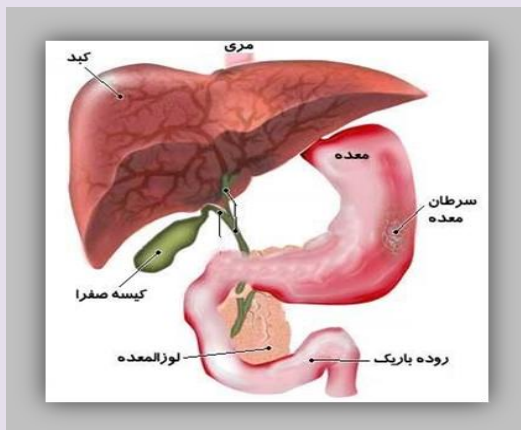
درمان سرطان معده بسته به مرحله سرطان و وضعیت سلامت عمومی بدن شما صورت می‌گیرد. قابل ذکر است در صورتی که سرطان بسیار پیشرفت کرده باشد جراحی تنها با هدف کاهش عوارض بیماری صورت می‌گیرد نه درمان.

جراحی آندوسکوپی: از این روش درمانی زمانی استفاده

- ✓ می‌شود که سرطان معده در مراحل اولیه خود باشد، پیشرفت چندانی نکرده باشد و تنها لایه پوشاننده داخلی معده را درگیر کرده باشد. در طی این روش درمانی پزشک وسیله‌ای به نام آندوسکوپ که یک لوله ظریف و انعطاف‌پذیر دارای دوربین و چراغ قوه است را از طریق دهان به معده می‌فرستد و با استفاده از وسایل جراحی خاص سلول‌های سرطانی و مقداری از بافت سالم اطراف این سلول‌ها را برمی‌دارد.
- ✓ برداشتن بخشی از معده: در طی این عمل بخشی از معده که توسط سلول‌های سرطانی درگیر شده است، برداشته می‌شود.
- ✓ برداشتن کل معده: در طی این عمل جراحی کل معده و بخشی از بافت‌های سالم اطراف آن برداشته می‌شوند سپس مری به روده کوچک وصل می‌شود تا مواد غذایی از مری به روده منتقل شوند.
- ✓ برداشتن گره‌های لنفاوی: ممکن است در طی عمل جراحی پزشک گره‌های لنفاوی شکم را جهت بررسی میزان گسترش سرطان برداشته و برای مطالعات بیشتر بررسی کند.
- ✓ شیمی‌درمانی: در این روش درمانی مواد شیمیایی قدرتمندی به درون رگ‌های خونی شما تزریق شده و سلول‌های سرطانی را از بین می‌برد. شیمی‌درمانی هم می‌تواند قبل از عمل جراحی با هدف کوچک کردن سلول‌های سرطانی و هم بعد از عمل جراحی با هدف از بین بردن سلول‌های سرطانی که احتمالاً از طریق جراحی برداشته نشده‌اند. به کار برده شود.

بیمارستان امام سجاد(ع) رامسر

سرطان معده



* شماره تلفن بیمارستان و شماره داخلی
بخش مربوطه جهت رفع ابهامات آموزشی در
اختیار شما قرار می گیرد ،
شماره بیمارستان: ۵-۵۵۲۲۲۰۳۱-۰۱۱
شماره داخلی بخش: ()

✓ مصرف مواد غذایی سرخ شده و دودی را کاهش داده و
مصرف انواع میوه‌ها و سبزیجات را افزایش دهید.

مراقبت

✓ از مصرف سیگار و الکل اجتناب کنید و تا جای ممکن
فعالیت کنید.
✓ به خود و بدنتان اهمیت بدهید، به اندازه کافی استراحت
کنید، بخوابید و کارهایی که از انجام آن لذت می‌برید را
انجام دهید.
✓ عضو گروه‌های حمایتی مرتبط با بیماری خود شوید و با
افرادى که بیماری مشابه شما را داشتند ارتباط برقرار
کنید.

در چه شرایطی به پزشک مراجعه نمایید؟

✓ اگر شما یا یکی از اعضای خانواده‌تان علائم سرطان معده
را داشته باشید.
✓ اگر پس از جراحی، سوء هاضمه ایجاد شود و در عرض
چند روز به دارو پاسخ ندهد.

References : 1. clinicalkey 2. mayoclinic 3. Brunner &
Suddarth's Textbook of Medical-Surgical Nursing
4. familydoctor 5. betterhealth

✓ پرتو درمانی: در این روش درمانی سلول‌های سرطانی با
استفاده از امواج قدرتمند اشعه ایکس هدف گرفته شده
و از بین می‌روند. پرتو درمانی هم می‌تواند قبل از عمل
جراحی با هدف کوچک کردن سلول‌های سرطانی و هم
بعد از عمل جراحی با هدف از بین بردن سلول‌های
سرطانی که احتمالاً از طریق جراحی برداشته نشده‌اند.
به کار برده می‌شوند.
✓ درمان هدفمند: در این روش درمانی با استفاده از
داروهایی خاص در عملکرد سلول‌های سرطانی اختلال
ایجاد می‌شود تا از تکثیر آن‌ها جلوگیری شود.

رژیم غذایی و تغذیه

✓ پس از ترخیص از بیمارستان به توصیه‌های پزشک خود
در مورد شیوه‌های صحیح تغذیه عمل کنید.
✓ از یک رژیم غذایی سالم پیروی کنید. در صورتی که
حس می‌کنید اشتهای چندانی برای خوردن ندارید سعی
کنید به جای مصرف یک یا دو وعده غذایی سنگین،
تعداد وعده‌های غذایی را افزایش داده و میزان غذا در
هر وعده را کم کنید.
✓ مواد غذایی با پروتئین، کالری و ویتامین بالا را در
رژیم غذایی خود بگنجانید تا به این ترتیب از کاهش
انرژی و وزن خود پیشگیری کنید.
✓ برای حفظ انرژی و قدرت خود سعی کنید از کاهش وزن
پیشگیری کنید.
✓ وعده‌های غذایی اصلی خود را زودتر بخورید.